



ÅRSRAPPORT 2011

Assens Service a/s

Indhold

Ledespåtegning	2
Den uafhængige revisors erklæringer	3
Ledelsesberetning	4
Selskabsoplysninger	4
Hoved- og nøgletal	5
Beretning	6
Årsregnskab 1. januar – 31. december	9
Anvendt regnskabspraksis	9
Resultatopgørelse	12
Balance	13
Noter	15

Ledelsespåtegning

Bestyrelse og direktion har dags dato behandlet og godkendt årsrapporten for regnskabsåret 1. januar – 31. december 2011 for Assens Service A/S.

Årsrapporten er aflagt i overensstemmelse med årsregnskabsloven.

Det er vores opfattelse, at årsregnskabet giver et retvisende billede af selskabets aktiver, passiver og finansielle stilling pr. 31. december 2011 samt af resultatet af selskabets aktiviteter for regnskabsåret 1. januar – 31. december 2011.

Det er endvidere vores opfattelse, at ledelsesberetningen indeholder en retvisende redegørelse for de forhold, beretningen omhandler.

Årsrapporten indstilles til generalforsamlingens godkendelse.

Assens, den 24. april 2012

Direktion:

Bent Hvam Pedersen

Bestyrelse:

Arno Termansen
formand

Lars Kristian Pedersen
næstformand

Tage Kiltang Bartholin

Egon Nielsen

Rikke Bjerglyng

Arne Meiland
medarbejderrepræsentant

Bjarne Hougaard
medarbejderrepræsentant

Jan Svendsen
medarbejderrepræsentant

Den uafhængige revisors erklæringer

Til aktionæren i Assens Service A/S

Påtegning på årsregnskabet

Vi har revideret årsregnskabet for Assens Service A/S for regnskabsåret 1. januar - 31. december 2011. Årsregnskabet omfatter anvendt regnskabspraksis, resultatopgørelse, balance og noter. Årsregnskabet udarbejdes efter årsregnskabsloven.

Ledelsens ansvar for årsregnskabet

Ledelsen har ansvaret for udarbejdelsen af et årsregnskab, der giver et retvisende billede i overensstemmelse med årsregnskabsloven. Ledelsen har endvidere ansvaret for den interne kontrol, som ledelsen anser nødvendig for at udarbejde et årsregnskab uden væsentlig fejlinformation, uanset om denne skyldes besvigelser eller fejl.

Revisors ansvar

Vores ansvar er at udtrykke en konklusion om årsregnskabet på grundlag af vores revision. Vi har udført revisionen i overensstemmelse med internationale standarder om revision og yderligere krav ifølge dansk revisorlovgivning. Dette kræver, at vi overholder etiske krav samt planlægger og udfører revisionen for at opnå høj grad af sikkerhed for, om årsregnskabet er uden væsentlig fejlinformation.

En revision omfatter udførelse af revisionshandlinger for at opnå revisionsbevis for beløb og oplysninger i årsregnskabet. De valgte revisionshandlinger afhænger af revisors vurdering, herunder vurderingen af risici for væsentlig fejlinformation i årsregnskabet, uanset om denne skyldes besvigelser eller fejl. Ved risikovurderingen overvejer revisor intern kontrol, der er relevante for selskabets udarbejdelse af et årsregnskab, der giver et retvisende billede. Formålet hermed er at udforme revisionshandlinger, der er passende efter omstændighederne, men ikke at udtrykke en konklusion om effektiviteten af selskabets interne kontrol. En revision omfatter endvidere vurdering af, om ledelsens valg af regnskabspraksis er passende, om ledelsens regnskabsmæssige skøn er rimelige samt den samlede præsentation af årsregnskabet.

Det er vores opfattelse, at det opnåede revisionsbevis er tilstrækkeligt og egnet som grundlag for vores konklusion.

Revisionen har ikke givet anledning til forbehold.

Konklusion

Det er vores opfattelse, at årsregnskabet giver et retvisende billede af selskabets aktiver, passiver og finansielle stilling pr. 31. december 2011 samt af resultatet af selskabets aktiviteter for regnskabsåret 1. januar - 31. december 2011 i overensstemmelse med årsregnskabsloven.

Udtalelse om ledelsesberetningen

Vi har i henhold til årsregnskabsloven gennemlæst ledelsesberetningen. Vi har ikke foretaget yderligere handlinger i tillæg til den udførte revision af årsregnskabet. Det er på denne baggrund vores opfattelse, at oplysningerne i ledelsesberetningen er i overensstemmelse med årsregnskabet.

Aarhus, den 24. april 2012

KPMG

Statsautoriseret Revisionspartnerselskab

Søren P. Nielsen
statsaut. revisor

Ledelsesberetning

Selskabsoplysninger

Assens Service A/S
Skovvej 2B
5610 Assens

Telefon: 63 44 90 00
Hjemmeside: www.assensforsyning.dk
E-mail: post@assensforsyning.dk

CVR-nr.: 32 14 35 39
Stiftet: 28. april 2009
Hjemstedskommune: Assens
Regnskabsår: 1. januar – 31. december

Bestyrelse

Arno Termansen (formand)
Lars Kristian Pedersen (næstformand)
Tage Kiltang Bartholin
Egon Nielsen
Rikke Bjerglyng
Bjarne Hougaard (medarbejderrepræsentant)
Arne Meiland (medarbejderrepræsentant)
Jan Svendsen (medarbejderrepræsentant)

Direktion

Bent Hvam Pedersen

Revision

KPMG
Statsautoriseret Revisionspartnerselskab

Ledelsesberetning

Hoved- og nøgletal

tkr.	2011	2010	2009
------	------	------	------

Hovedtal

Nettoomsætning	30.783	29.730	27.228
Bruttoresultat	7.073	7.552	7.632
Resultat af ordinær primær drift	444	-26	239
Resultat af finansielle poster	340	253	41
Årets resultat	765	308	282

Anlægsaktiver	4.893	5.546	5.101
Omsætningsaktiver	12.514	11.756	13.039
Aktiver i alt	17.407	17.302	18.140
Egenkapital	2.835	2.070	1.762

Nøgletal

Overskudsgrad	1,4 %	-0,1 %	0,9 %
Afkast af den investerede kapital	11,0 %	-2,8 %	-8,9 %
Bruttomargin	23,0 %	25,4 %	28,0 %
Soliditetsgrad	16,3 %	12,0 %	9,7 %
Egenkapitalforrentning	31,2 %	16,1 %	16,0 %

Gennemsnitligt antal fuldtidsbeskæftigede	58	56	56
--	-----------	-----------	-----------

Ledelsesberetning

Beretning

Virksomhedens hovedaktivitet

Selskabets formål er varetagelse af drift, vedligeholdelse og administration for selskaberne under Assens Forsyning A/S. Selskabets økonomi er baseret på indtægter fra disse selskaber.

Økonomiske forhold og nøgletal

Assens Service A/S skal ikke oppebære overskud, derfor vil afregningspriserne for 2012 blive revurderet i relation til de relaterede overskud i perioden 2009 – 2011.

Selskabets omsætning har været 30.783 tkr.

Resultatopgørelsen udviser et overskud på 765 tkr., og egenkapitalen udgør 2.835 tkr.

Udviklingen i virksomhedens aktiviteter og økonomiske forhold

Prisloft og benchmarking har fyldt meget i vores hverdag siden februar måned.

I økonomi/administration er der arbejdet meget med inddatering til Prisloft og Benchmarking for 2012 i Vandsektoren, 15. april skal vi indberette 2010 regnskabstal, budgettal for 2011 og anlægsinvesteringer for 2012, samt revidere anlægskartoteket for udregning af vores prisloft 2012. For at styre anlægskartoteket, indkøbes der et system (EnviAktiv) som kan holde styr på alle nye og gamle anlæg der udskiftes eller renoveres.

Til brug for Forsyningssekretariatets benchmarking er der indberettet oplysninger fra 2010, som anvendes til at fastlægge effektivitetskrav og effektivitetspotentialer i Vandsektoren.

Der er udarbejdet klage sammen med Danva, over at vi ikke må betragte tab på debitorer som en 1:1 omkostning, men skal afholde dette over driften. Klagen er i 2012 frafaldet, da Forsyningssekretariatet har ændret holdning, hvor tab nu må modregnes i indtægter.

I forlængelse af forsyningssekretariatets udmelding om benchmarking i vandsektoren med et effektivitetspotentiale på godt 20 % på Spildevand og Assens Vandværk, har der samlet i hele organisationen været arbejdet på muligheder for effektiviseringer og besparelser.

Vores APV for administrationen viste, at der var problemer med støj i nogle lokaler, derfor fik vi Crecea til at udarbejde en støjmåling og komme med et løsningsforslag for at afhjælpe problemet. Problemet er løst ved opsætning af støjskærme og støjflåder i loftet. Crecea gennemgik ligeledes arbejdspladserne i administrationen for at afhjælpe eventuelle ergonomiske problemstillinger. Gennemgangen resulterede i udskiftning af gaspatronerne på flere kontorstole i administrationen, så vi kunne få en korrekt indstilling af borde og stole.

Trivselsundersøgelse er noget nyt, som skal gennemføres ved siden af APV, eller sammen med denne.

Ledelsesberetning

Beretning

Der arbejdes videre med Forsyningens sundhedsordning, som er et godt aktiv for selskabet. I 2011 har der været følgende aktiviteter:

- Helbredstjek er indført i 2011 med deltagelse af 47 ud af 62 (ansatte/bestyrelse), fortsætter i 2012.
- Massageordning har 20 tilmeldt ordningen.
- Kiropraktor/Fysioterapeut er der 4 ansatte der har fået refusion af udgifter.
- Firmaroning
- Firmaaftale med Fitness World hvor 7 har været tilmeldt.
- Løbehold der løber 5 km en gang om ugen.

Der er gennemført et miniudbud gennem SKI-aftale, med KMD der var eneste byder på opgaven.

Der er ligeledes gennemført et miniudbud på bankforbindelse med 2 deltagere.

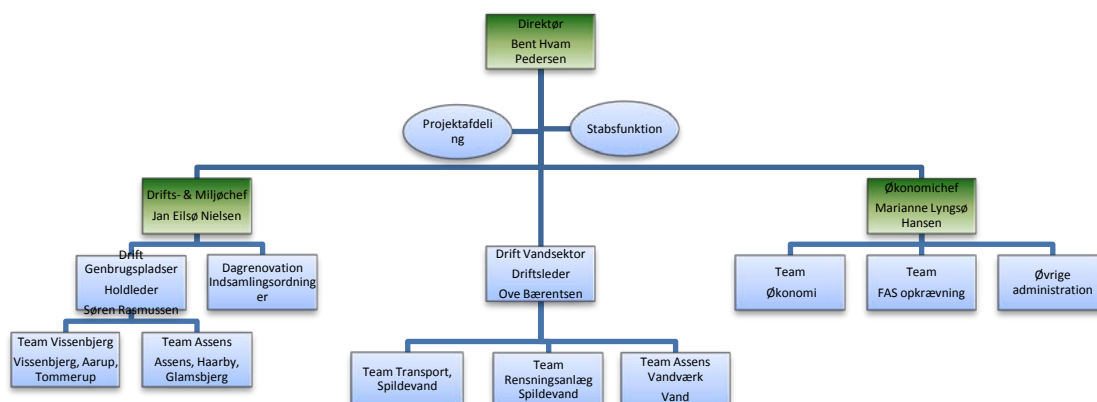
Betydningsfulde hændelser, som er indtruffet efter regnskabsårets afslutning

Der er efter ledelsens vurdering ikke efter balancedagen indtruffet væsentlige hændelser, som påvirker bedømmelsen af årsrapporten.

De kommende års udfordringer

Effektivitetspotentialerne, som vil påvirke driften de kommende år, er der, ved en fælles indsats og ændring af Forsyningens organisation, rimeligt styr på.

Direktionens endelige forslag til organisationsændringer blev godkendt af bestyrelsen ved formanden den 19. januar 2012, og trådte i kraft fra 1. februar 2012.



Ledelsesberetning

Beretning

Organisationsændringerne har betydet, at der er fjernet et ledelsesniveau ved Vandsektor og Affald og Genbrug, ligeledes bliver de fleste beslutninger taget i ledergruppen, og dermed en kort kommandovej.

Arbejdet med teams er opstartet, og for genbrugspladserne er det Team Vissenbjerg og Team Assens. For spildevand er Team Transport og Team Rensningsanlæg etableret pr. 1. februar og de øvrige følger i løbet af året.

Udviklingsaktiviteter

Selskabet har igangsat udviklingsprojekter, hvoraf hovedaktiviteterne er oplistet nedenstående:

Assens Forsyning har fået gennemført et organisationstjek med assistance af konsulentfirmaet ALKEN Partners som et led i Vandsektorens effektivitetskrav og potentiale.

Chefgruppen har vedtaget, at det ikke er Spildevand og Vandværk der alene står med denne udfordring – det er Assens Forsyning samlet set, herunder Assens Service A/S, hvor personale er ansat og administration for selskaberne bliver gennemført.

Organisationstjekket har vist, at der er områder hvor vi kan effektivisere og andre hvor samarbejdet kan forbedres.

Ligeledes har GRUS-samtaler peget på de samme muligheder.

Assens Forsyning vil derfor, inden for enkelte områder, anvende firmaet til rådgivning i gennemførelsen af processer vi allerede har opstartet, samt evt. nye processer, bl.a. med udarbejdelse af rammerne for arbejde i team.

Direktionen arbejder ligeledes på at skabe et fremtidsbillede på virksomhedens organisation, ud fra at flytte organisationen fra en organisation i etablering til en organisation i udvikling jf. Strategiplan 2011 – 2014.

Fremtidsbilledet af organisationen skal give følgende fordele:

- Mindre chefgruppe, der hovedsagelig arbejder med politikker og øvrige punkter til bestyrelse.
- En udvidet ledergruppe, der har deltagelse af ledere fra drift, projektafdeling og økonomi, vil kunne give hurtigere og bedre sagsbehandling, samt en ensartet personaleledelse i alle afdelinger.
- Der arbejdes i selvforvaltende teams.

Ovennævnte er godkendt af bestyrelsen som arbejdsgrundlag for direktionens forslag til organisationsændring.

Årsregnskab 1. januar – 31. december

Anvendt regnskabspraksis

Årsrapporten for Assens Service A/S for 1. januar - 31. december 2011 er aflagt i overensstemmelse med årsregnskabslovens bestemmelser for klasse B-virksomheder.

Årsregnskabet er aflagt efter samme regnskabspraksis som sidste år.

Resultatopgørelse

Nettoomsætning

Nettoomsætningen ved salg af produkter og ydelser, indregnes i resultatopgørelsen i takt med levering. Nettoomsætningen indregnes ekskl. moms og afgifter opkrævet på vegne af staten.

Produktionsomkostninger

Posten indeholder omkostninger vedrørende personaleomkostninger, afskrivninger, lokaleomkostninger, miljø, forskning og udvikling m.v.

Administrationsomkostninger

Posten omfatter omkostninger til administrative funktioner, herunder vederlag til medarbejdere i administrationen, kundeadministration og information, administrativ it, revision, kontorhold, afskrivninger vedrørende aktiver der benyttes til administration.

Finansielle indtægter og omkostninger

Finansielle indtægter og omkostninger indeholder renter.

Skat af årets resultat

Årets skat, som består af årets aktuelle skat og forskydning i udskudt skat, indregnes i resultatopgørelsen med den del, der kan henføres til årets resultat, og direkte i egenkapitalen med den del, der kan henføres til bevægelser direkte i egenkapitalen. Selskabet er omfattet af de danske regler om tvungen sambeskatning af koncernens virksomheder. Virksomheder indgår i sambeskatningen fra det tidspunkt, hvor de indgår i konsolideringen i koncernregnskabet, og frem til det tidspunkt, hvor de udgår fra konsolideringen.

Den aktuelle danske selskabsskat fordeles ved afregning af sambeskatningsbidrag mellem de sambeskattede virksomheder i forhold til disses skattepligtige indkomster. I tilknytning hertil modtager virksomheder med skattemæssigt underskud sambeskatningsbidrag fra virksomheder, der har kunnet anvende dette underskud til nedsættelse af eget skattemæssigt overskud.

Årsregnskab 1. januar – 31. december

Anvendt regnskabspraksis

Årets skat, der består af årets aktuelle selskabsskat, årets sambeskatningsbidrag og ændring i udskudt skat – herunder som følge af ændring i skattesats – indregnes i resultatopgørelsen med den del, der kan henføres til årets resultat, og direkte i egenkapitalen med den del, der kan henføres til posterings direkte i egenkapitalen.

Balance

Materielle anlægsaktiver

Driftsmidler og inventar er værdiansat til kostpris med fradrag af afskrivninger.

Der foretages lineære afskrivninger over den forventede brugstid, baseret på følgende vurdering af aktivernes forventede brugstider:

Indretning af lejede lokaler 3-10 år

Tilgodehavender

Tilgodehavender måles til kostpris. Der nedskrives til imødegåelse af forventede tab efter en individuel vurdering af tilgodehavender.

Gældsforpligtelser

Finansielle forpligtelser måles til amortiseret kostpris.

Øvrige gældsforpligtelser måles til nettorealiseringsværdi.

Periodeafgrænsningsposter, aktiver

Periodeafgrænsningsposter, indregnet under omsætningsaktiver, omfatter afholdte omkostninger vedrørende efterfølgende regnskabsår.

Periodeafgrænsningsposter, passiver

Periodeafgrænsningsposter, indregnet under forpligtelser, omfatter modtagne betalinger vedrørende indtægter i de efterfølgende år.

Årsregnskab 1. januar – 31. december

Anvendt regnskabspraksis

Nøgletal

De i hoved- og nøgletalsoversigten anførte nøgletal er beregnet således:

Overskudsgrad	$\frac{\text{Resultat af primær drift} \times 100}{\text{Nettoomsætning}}$
Afkast af den investerede kapital	$\frac{\text{Resultat af primær drift} \times 100}{\text{Gennemsnitlig investeret kapital}}$
Bruttomargin	$\frac{\text{Bruttoresultat} \times 100}{\text{Nettoomsætning}}$
Soliditetsgrad	$\frac{\text{Egenkapital, ultimo} \times 100}{\text{Passiver i alt, ultimo}}$
Egenkapitalforrentning	$\frac{\text{Ordinært resultat efter skat} \times 100}{\text{Gennemsnitlig egenkapital}}$

Årsregnskab 1. januar – 31. december

Resultatopgørelse

tkr.	Note	2011	2010
Nettoomsætning		30.783	29.730
Produktionsomkostninger		-23.710	-22.178
Bruttoresultat		7.073	7.552
Administrationsomkostninger		-6.629	-7.578
Resultat af primær ordinær drift		444	-26
Andre driftsindtægter		237	289
Andre driftsomkostninger		0	-106
Resultat af primær drift		681	157
Finansielle indtægter	1	402	260
Finansielle omkostninger	2	-62	-7
Ordinært resultat før skat		1.021	410
Skat af årets resultat	3	-256	-102
Årets resultat		<u>765</u>	<u>308</u>
 Forslag til resultatdisponering			
Overført resultat		765	308
		<u>765</u>	<u>308</u>

Årsregnskab 1. januar – 31. december

Balance

tkr.	Note	2011	2010
AKTIVER			
Anlægsaktiver			
Materielle anlægsaktiver	4		
Grunde og bygninger		385	334
Andre anlæg, driftsmateriel og inventar		4.508	5.212
Anlægsaktiver i alt		<u>4.893</u>	<u>5.546</u>
Omsætningsaktiver			
Tilgodehavender			
Tilgodehavender fra salg og tjenesteydelser		7.325	5.984
Tilgodehavender hos tilknyttede virksomheder		2.015	4.050
Andre tilgodehavender		68	30
Periodeafgrænsningsposter		315	84
		<u>9.723</u>	<u>10.148</u>
Likvide beholdninger		<u>2.791</u>	<u>1.608</u>
Omsætningsaktiver i alt		<u>12.514</u>	<u>11.756</u>
AKTIVER I ALT		<u>17.407</u>	<u>17.302</u>

Årsregnskab 1. januar – 31. december

Balance

tkr.	Note	2011	2010
PASSIVER			
Egenkapital			
Aktiekapital	5	500	500
Overført resultat		2.335	1.570
Egenkapital i alt		<u>2.835</u>	<u>2.070</u>
Hensatte forpligtelser			
Udskudt skat		153	100
Gældsforpligtelser			
Langfristede gældsforpligtelser			
Kreditinstitutter	6	2.465	3.100
Kortfristede gældsforpligtelser			
Kortfristet del af langfristede gældsforpligtelser		635	621
Leverandører af varer og tjenesteydelser		979	561
Gæld til tilknyttede virksomheder		6.568	5.296
Anden gæld		3.440	5.494
Periodeafgrænsningsposter		130	60
Skyldigt sambeskatningsbidrag		202	0
		<u>11.954</u>	<u>12.032</u>
Gældsforpligtelser i alt		<u>14.419</u>	<u>15.132</u>
PASSIVER I ALT		<u>17.407</u>	<u>17.302</u>
Eventualposter m.v.	7		
Pantsætninger og sikkerhedsstillelser	8		
Medarbejderforhold	9		
Nærtstående parter	10		

Årsregnskab 1. januar – 31. december

Noter

	<u>2011</u>	<u>2010</u>
1 Finansielle indtægter		
Renteindtægter fra bank	30	18
Renteindtægter fra tilknyttede virksomheder	367	242
Øvrige renteindtægter	5	0
	<u>402</u>	<u>260</u>
2 Finansielle omkostninger		
Øvrige finansielle omkostninger	10	1
Kreditforening	52	6
	<u>62</u>	<u>7</u>
3 Skat af årets resultat		
Beregnet skat af årets skattepligtige indkomst	202	0
Årets regulering af udskudt skat	54	102
	<u>256</u>	<u>102</u>

Årsregnskab 1. januar – 31. december

Noter

4 Materielle anlægsaktiver

tkr.	Indretning af lejede lokaler	Andre anlæg, driftsmate- riel og inventar	I alt
Kostpris 1. januar 2011	370	6.905	7.275
Årets tilgang	96	478	574
Årets afgang	0	-100	-100
Kostpris 31. december 2011	466	7.283	7.749
Af- og nedskrivninger 1. januar 2011	36	1.691	1.727
Af- og nedskrivning afhændede aktiver	0	-70	-70
Årets af- og nedskrivninger	45	1.154	1.199
Af- og nedskrivninger 31. december 2011	81	2.775	2.856
Regnskabsmæssig værdi 31. december 2011	385	4.508	4.893

tkr.	2011	2010
Afskrivninger kan specificeres således:		
Produktionsomkostninger	1.199	1.120

5 Egenkapital

tkr.	Aktie- kapital	Overført resultat	I alt
Saldo 1. januar 2011	500	1.570	2.070
Overført, jf. resultatdisponering	0	765	765
Saldo 31. december 2011	500	2.335	2.835

Aktiekapital

Aktiekapitalen er fordelt således:

500 aktier af nom. 1.000 kr.	500
------------------------------	-----

Ingen aktier er tillagt særlige rettigheder.

Årsregnskab 1. januar – 31. december

Noter

6 Langfristede gældsforpligtelser

tkr.	Gæld i alt 31/12 2011	Afdrag næste år	Lang- fristet andel	Restgæld efter 5 år
Obligationslån	3.100	635	2.465	401

7 Eventualposter m.v.

Selskabet har ingen eventualposter.

8 Pantsætninger og sikkerhedsstillelser

Der er ingen pantsætninger eller sikkerhedsstillelser.

9 Medarbejderforhold

tkr.	2011	2010
Gager og lønninger	19.775	20.990
Pensioner	2.899	1.443
Omkostninger til social sikring	382	220
Andre personaleomkostninger	716	445
	<u>23.772</u>	<u>23.098</u>

Personaleomkostninger indregnes således i årsregnskabet:

Produktionsomkostninger	<u>23.772</u>	<u>23.098</u>
-------------------------	---------------	---------------

Vederlag til nuværende og tidligere bestyrelsesmedlemmer:

Tage K. Bartholin	9	0
Lars K. Pedersen	26	26
Arno Termansen	52	39
Ole Møller	4	13
Gunnar Lund	0	4
Rikke Bjerglyng	13	9
Egon Nielsen	13	9
Bjarne Haugaard	13	13
Arne Meiland	13	13
Tove Snitkjer	0	9
Jan Svendsen	13	4
Vederlag til nuværende og tidligere bestyrelsesmedlemmer	<u>156</u>	<u>139</u>
Vederlag til direktion	<u>896</u>	<u>837</u>
Gennemsnitligt antal fuldtidsbeskæftigede	<u>58</u>	<u>56</u>

Årsregnskab 1. januar – 31. december

Noter

10 Nærtstående parter

Assens Service A/S' nærtstående parter med bestemmende indflydelse omfatter Assens Forsyning A/S, der er hovedaktionær. Assens Service A/S' nærtstående parter med betydelig indflydelse omfatter Assens Service A/S' bestyrelse og direktion.

Samhandel med nærtstående parter er foregået på markedsmæssige vilkår eller omkostningsdækkende basis. Der har i 2010 været samhandel med Assens Spildevand A/S, Assens Vandværk A/S, Assens Affald & Genbrug A/S og Assens Forsyning A/S.

Ejerforhold

Følgende aktionær er noteret i selskabets aktionærfortegnelse som ejende minimum 5 % af stemmerne eller minimum 5 % af aktiekapitalen:

Assens Forsyning A/S
Skovvej 2B
5610 Assens